

Уроки по Sunlite Suite

Sunlite патч приборов

Уроки по Sunlite. Будет несколько страниц уроков по подключению, созданию и патчу приборов в программе санлайт. [Sunlite Suite инструкция на русском](#)

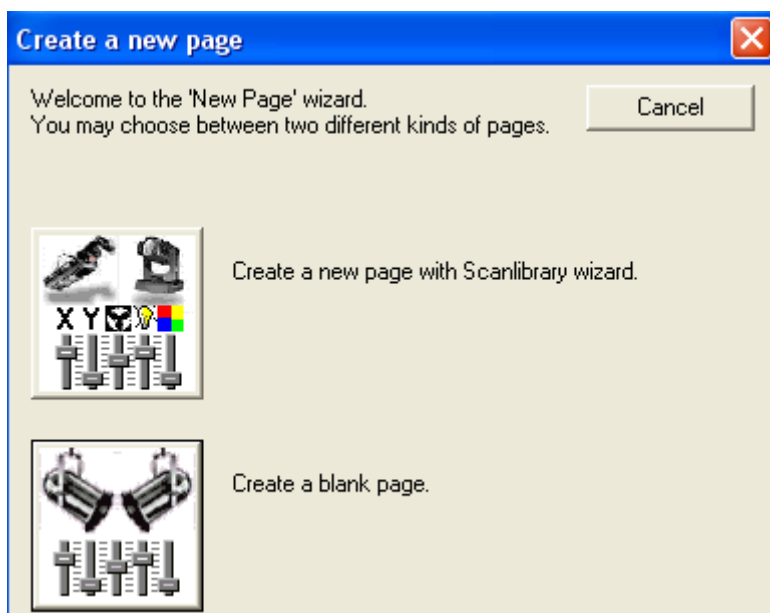
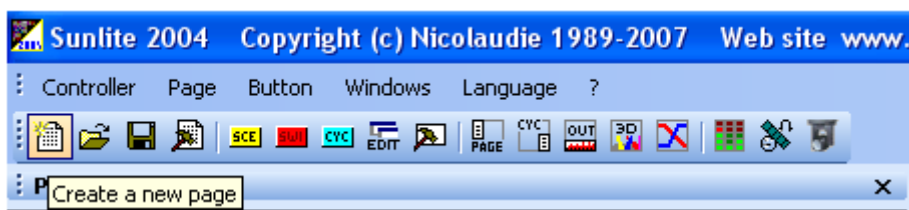
Если нет контроллера, можете посмотреть обзор на [Sunlite Suite dmx usb контроллер Suite2FC за 8000 руб.](#)

ГЛАВА 1: СОЗДАНИЕ СТРАНИЦ ПРИБОРОВ (ПАТЧ)

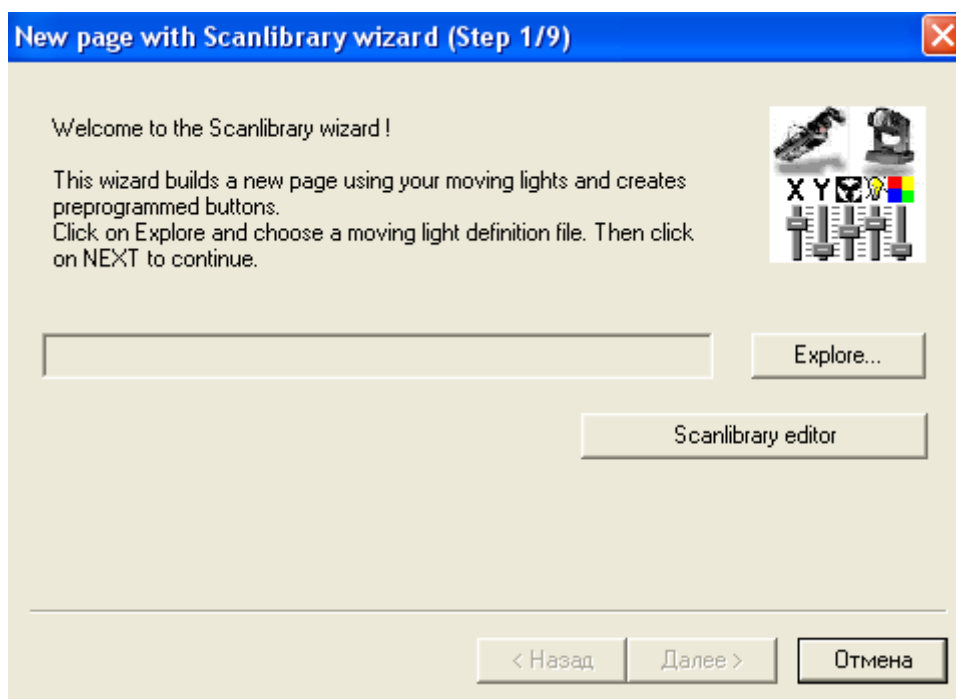
Создание приборов

Первоначальный момент в работе с **Sunlite** – это создание страниц приборов. Эта функция служит для загрузки в меню программы необходимых вам приборов. Для этого:

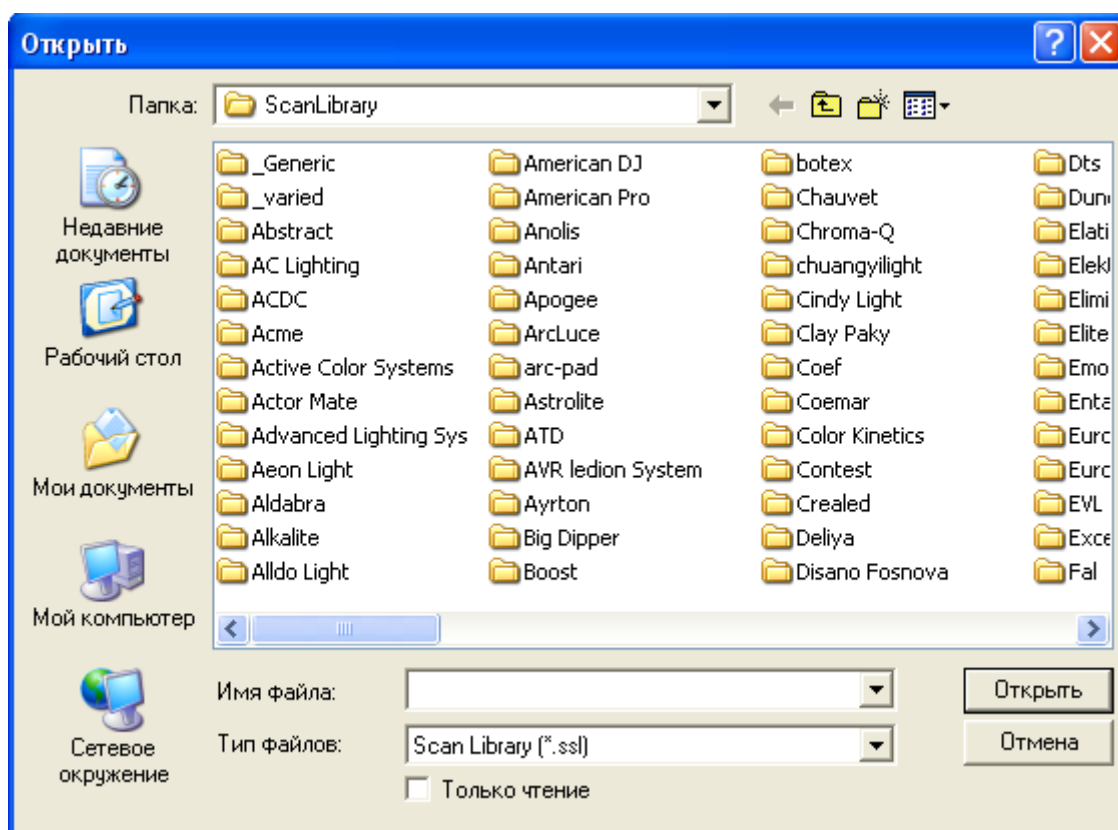
- Выбрать в строке ярлыков **Создать** (*Create a new page*)



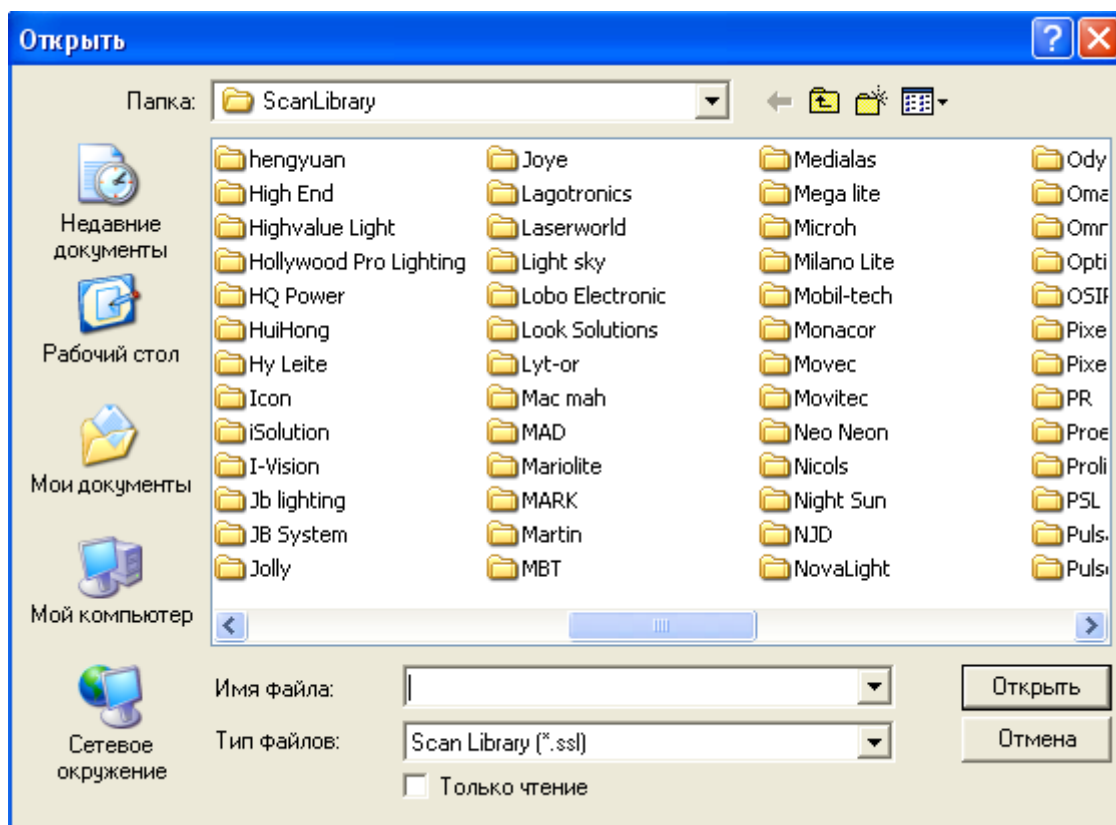
- В этом меню можно пойти двумя путями – либо создать свой прибор с нуля (**A**), либо [воспользоваться библиотекой приборов \(B\)](#). Мы воспользуемся **вариантом B**.



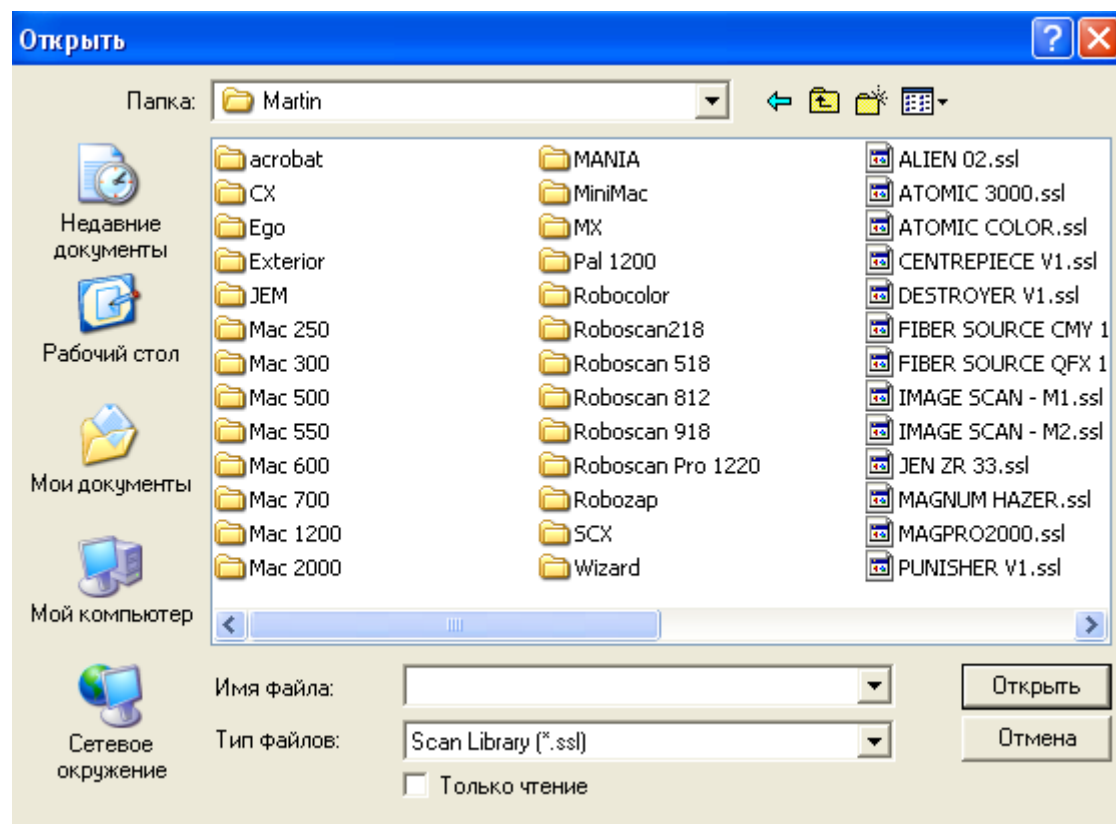
- Здесь находим нужный прибор. Например: **Martin - Mac 250**. В данном случае - **Martin** – марка производителя, **Mac 250** – модель светового прибора.



- Выбираем папку **Martin**



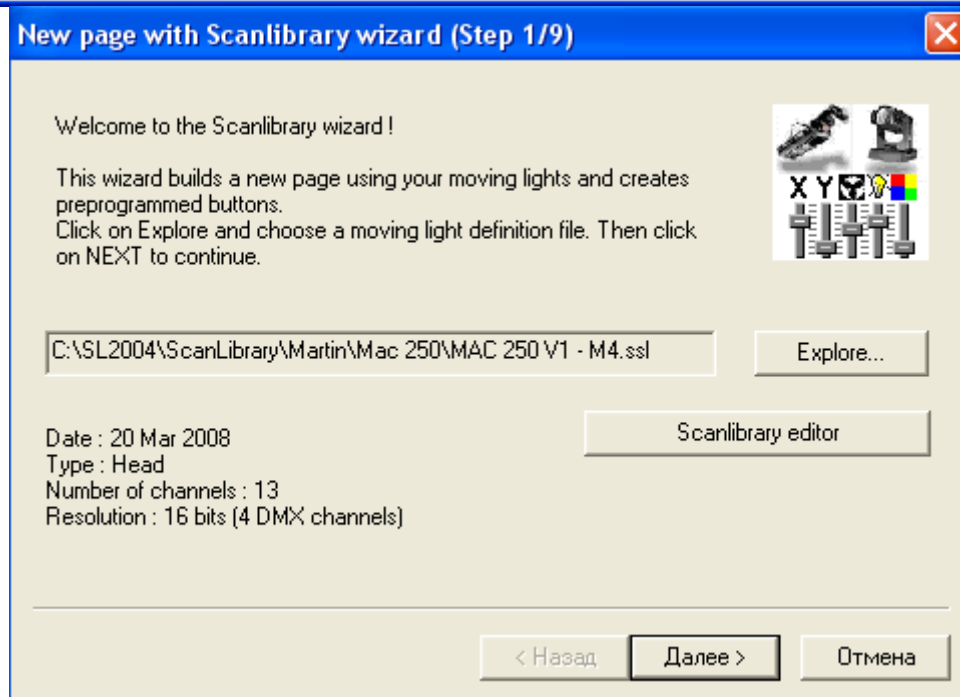
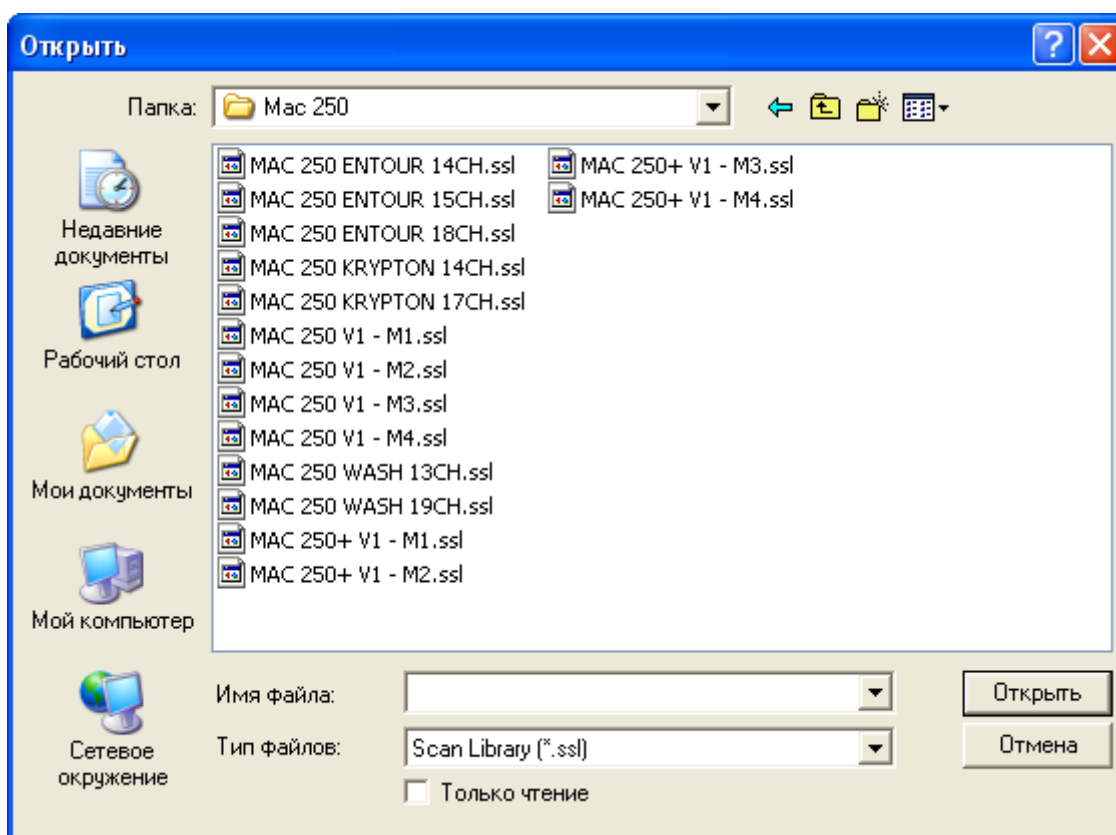
- Далее – **Mac 250**



- Открываются несколько вариантов драйверов для **Martin - Mac 250**. В нашем случае выбираем

Martin - Mac 250 V1-M4.ssl. **M4** означает раскладку каналов в прошивке прибора. Это частный случай, т.к. для некоторых приборов драйвер существует в единственном числе. Если

заранее точно неизвестно, действуем методом подбора.



- Здесь указываем стартовый адрес (C) и количество приборов (D).

New page with Scanlibrary wizard (Step 2/9)

Enter the DMX starting address, the number of fixtures and the moving shortcut keys. Then click on NEXT to continue.

Starting DMX address

Number of fixtures End DMX address

Shortcuts Matrix ☐ Keyboard mode

Type : Head
Number of channels : 13
Resolution : 16 bits (4 DMX channels)

Note: The shortcut keys allow you to move each fixture using the mouse.


< Назад Отмена

New page with Scanlibrary wizard (Step 3/9)

You have just selected the type of fixture, the starting-address and decided on the number of fixtures you wish to use.
By initialising the channels with the presets as defined in the library, we are now able to actually test your fixtures for the first time !

Do you see ?

- The lamps lit.
- The light-beam shutters open.
- The Pan/Tilt channels at half level (50%).

 ☐ Yes ☐ No


< Назад Отмена

New page with Scanlibrary wizard (Step 3/9)

You have just selected the type of fixture, the starting-address and decided on the number of fixtures you wish to use.
By initialising the channels with the presets as defined in the library, we are now able to actually test your fixtures for the first time !

Do you see ?

- The lamps lit.
- The light-beam shutters open.
- The Pan/Tilt channels at half level (50%).



☒ Yes
☐ No


< Назад

Далее >

Отмена

New page with Scanlibrary wizard (Step 4/9)

In some applications, you may have to set a limit to the highest Pan/Tilt amplitude being used.
Do you wish to limit the highest Pan/Tilt amplitude for your fixtures ?



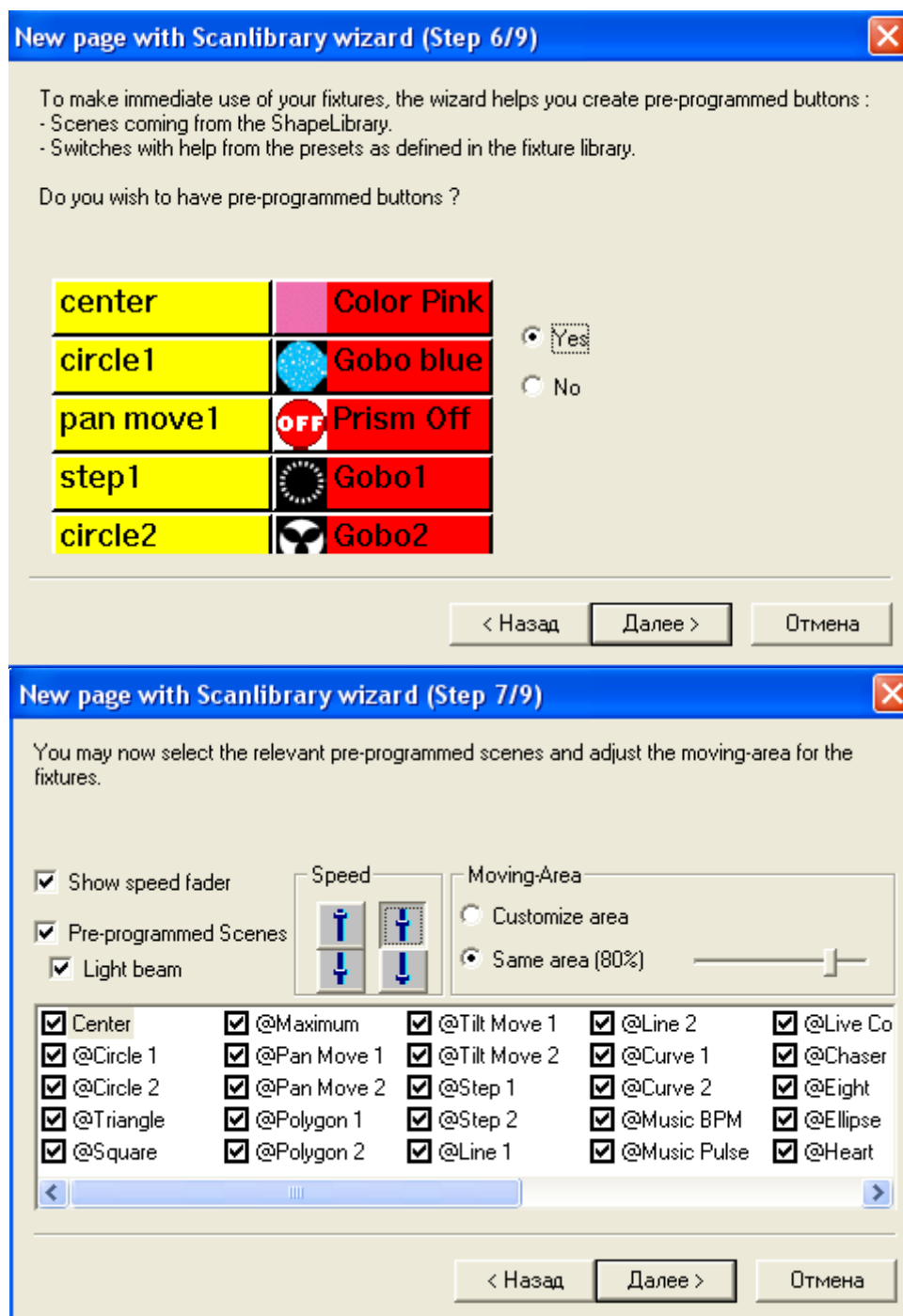
☐ Yes
☒ No

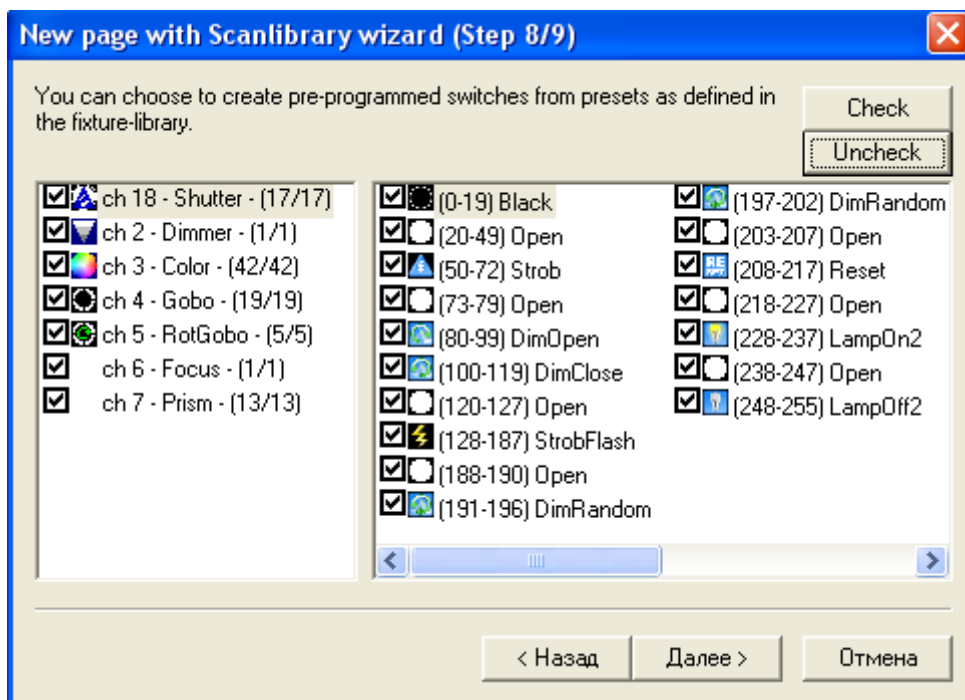
Please note that the following settings and adjustments will apply to the whole page and that you will be able to modify them later, thus allowing you to change configurations without having to re-program all the scenes, e.g. during a touring show.

< Назад

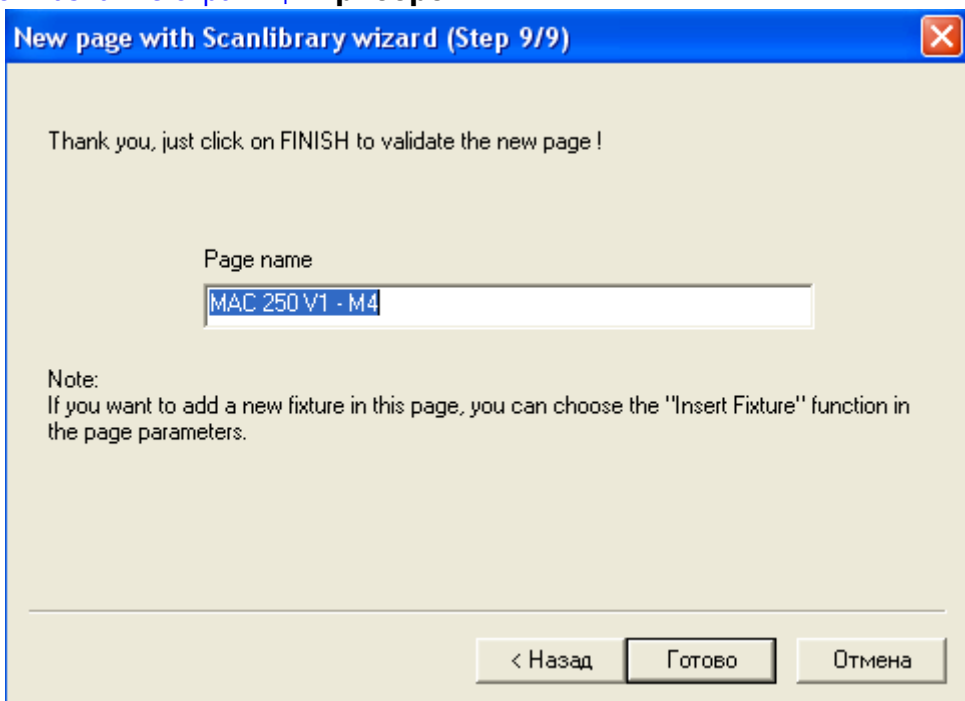
Далее >

Отмена

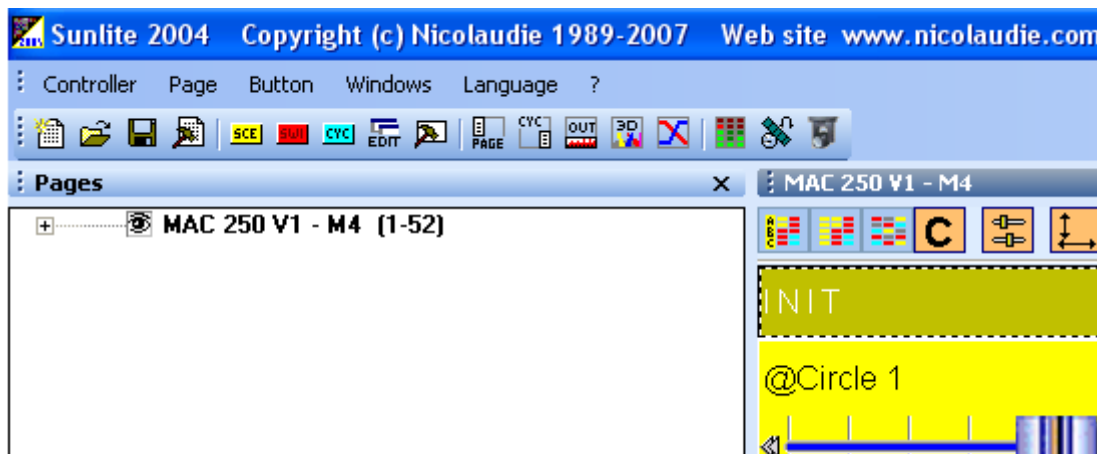




Здесь задается название страницы приборов



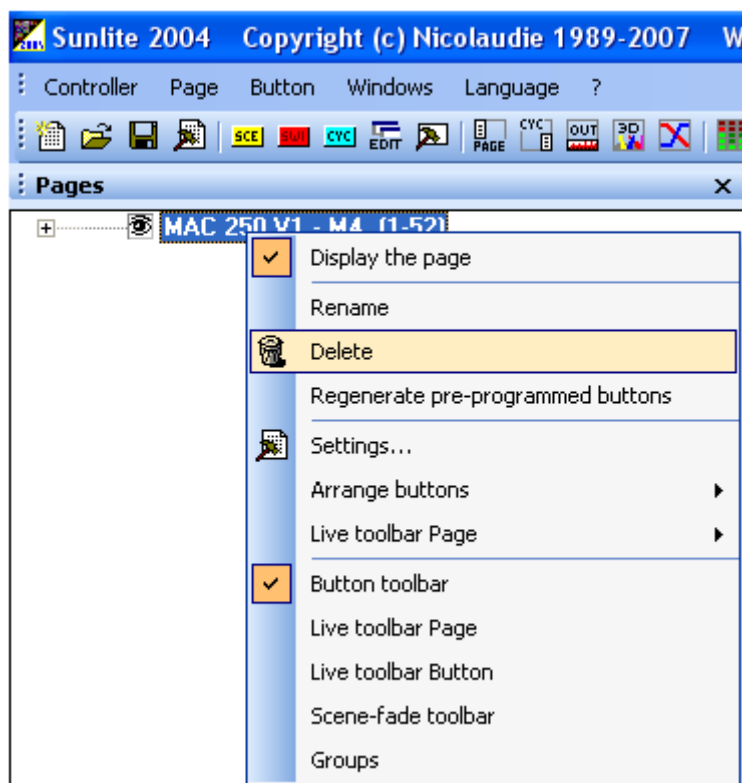
На этом создание страницы приборов заканчивается. Все готово к работе. Вы увидите, как на экране отобразится меню управления для **Martin - Mac 250 V1-M4**. Одновременно могут работать несколько страниц приборов, но при создании последующей страницы нужно учитывать последовательность задания стартового адреса. Например: страница **Martin - Mac 250 V1-M4** имеет «адресное пространство» от 1 до 52:



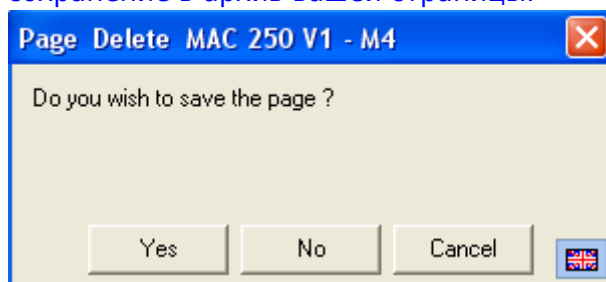
И при создании последующей страницы необходимо будет указать стартовый адрес больше «52».

Удаление приборов

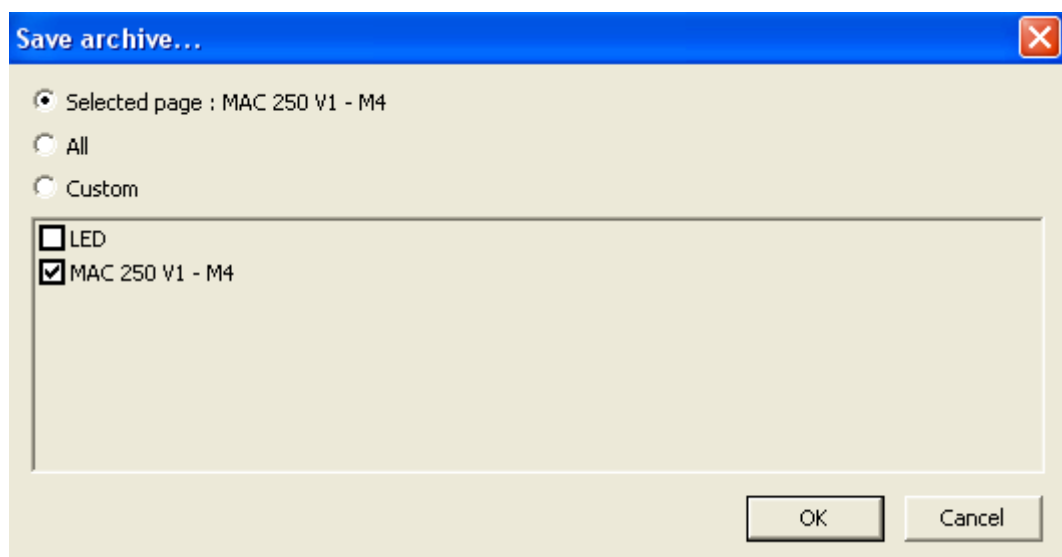
Удаление страницы приборов. Щелчок правой кнопкой мыши на строку названия страницы и выбор параметра – **УДАЛИТЬ**.



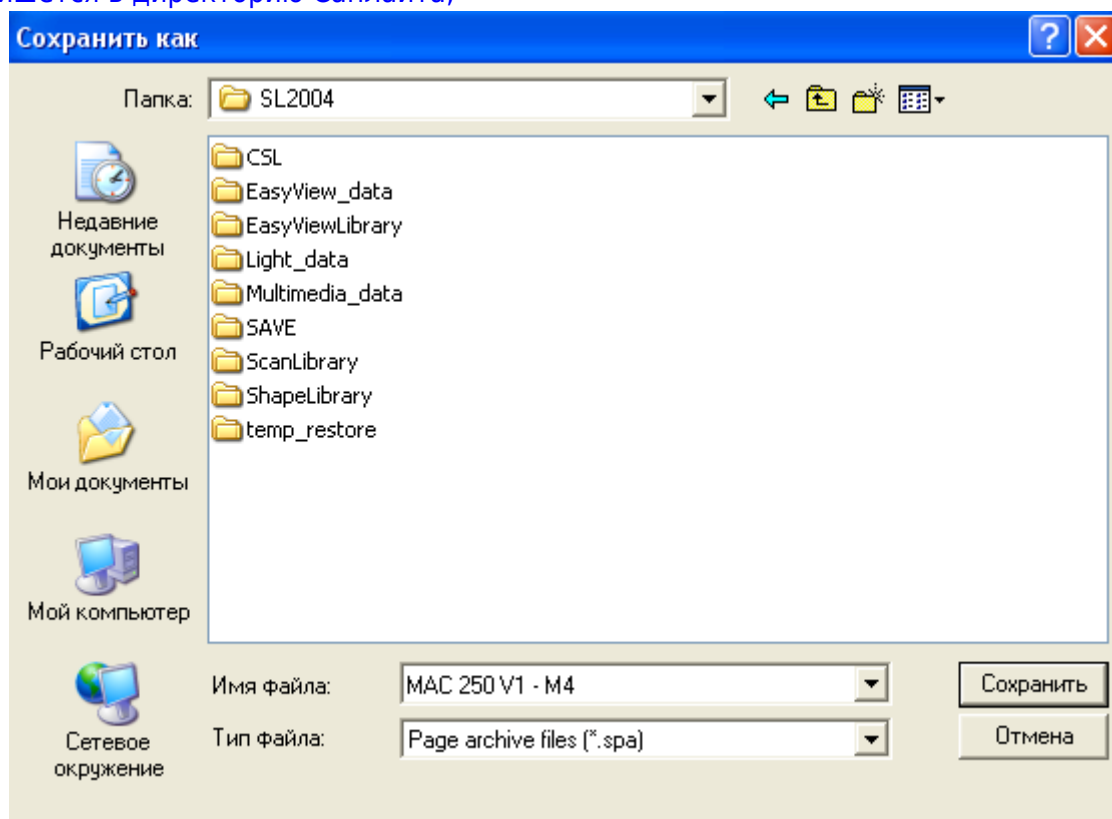
Далее появится запрос на сохранение в архив вашей страницы:



Желательно сохранить, выбрав из списка необходимую страницу:

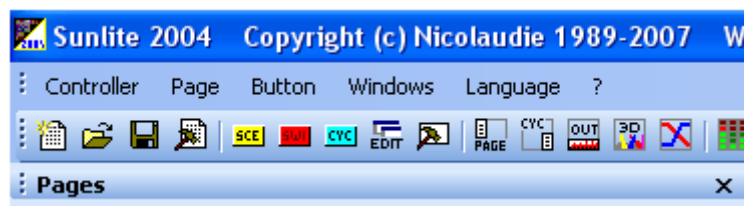


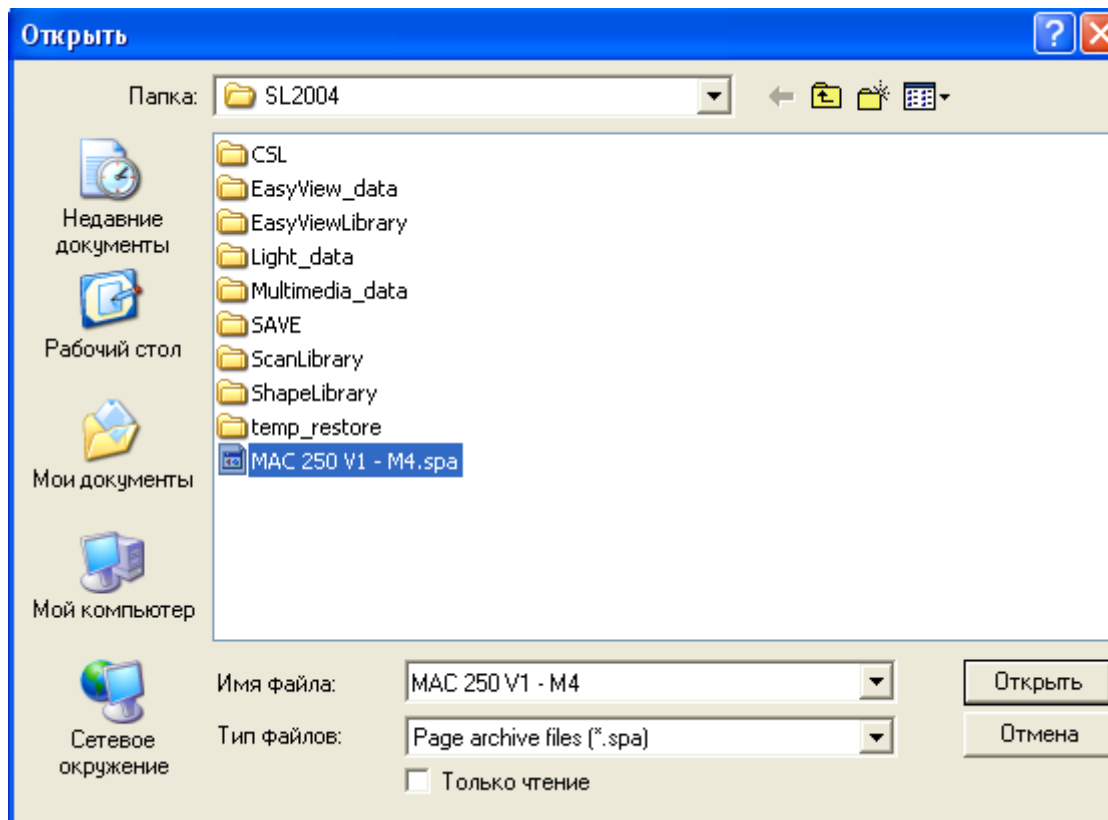
Она запишется в директорию Санлайта,



Извлечение из архива

Из архива вы всегда сможете её извлечь:





Уроки по Sunlite

[Sunlite Suite инструкция на русском](#)

[инструкция, уроки, обучение, на русском, мануал, Sunlite](#)

From:
<https://dmx-512.ru/> - **DMX512.RU Управление светом**

Permanent link:
https://dmx-512.ru/programmy_upravlenija/sunlite/sunlite_manual_1_sozdanie_priborov

Last update: **2025/12/25 00:05**

